

Handleiding Tostrams TA voor Rabo TraderMonitor

1. Inleiding

Als Trader zoekt u naar informatie die assisteert bij het bepalen van koop- en verkoop momenten. Technische analyse helpt u om tot een beslissing te komen. De Rabobank biedt u daarom Tostrams TA. Tostrams BV levert voor traders specifieke research. Deze handleiding geeft een toelichting op de technische analyse van Tostrams BV.

2. Technische Analyse (TA)

2.1 Waarom TA?

Hoewel een exacte voorspelling van koersen onmogelijk is, verwachten traders van de Rabobank hierover wel informatie. Om die reden presenteren wij Tostrams TA. Technische analyse geeft een absoluut oordeel over een aandeel en relateert dit oordeel niet aan een groep aandelen in eenzelfde sector of regio. De basisgedachte van de technische analyse is de absolute aantrekkelijkheid van een individueel aandeel.

2.2 Universum

Tostrams TA biedt technische analyse voor:

- de fondsen van de AEX
- de fondsen van de AMX
- de AEX-index

2.3 Hoe kunt u TA toepassen

Dagelijks levert Tostrams BV voor het genoemde universum technische analyse. U kunt de technische analyse gebruiken door een positie in te nemen in de betreffende aandelen of de index, u kunt ook gebruik maken van derivaten zoals opties. Tostrams TA geeft hiervoor geen extra adviezen, het is aan u om te bepalen van welk derivaat u gebruik maakt.

Tostrams TA beschrijft de kortetermijntrend van een aandeel of index. De trendrichting (stijgend, dalend, zijwaarts, toppend, bodemend) wordt in eerste instantie bepaald door technische analyse en is gebaseerd op het historische koersverloop van een fonds. Hierbij spelen relevante steun- en weerstandsniveaus, koerspatronen en technische indicatoren een belangrijke rol.

Hoewel de meest waarschijnlijke richting voor het toekomstige koersverloop beschreven wordt, geeft dit nog geen indicatie van de kracht van het signaal. Een opwaartse trend komt derhalve niet overeen met de koopwaardigheid van een aandeel. Indien een positie vanuit technisch oogpunt gerechtvaardigd is, wordt dit expliciet vermeld in de cel 'Positie'.

De technische analyse wordt dagelijks door Tostrams BV opgesteld en verschijnt uiterlijk om 10.00 uur op de Rabo TraderMonitor (RTM).

3 Tostrams TA op RTM

U vindt Tostrams TA door een aandeel aan te klikken en aan de rechterkant van het scherm dat zich opent het gelijknamige tabblad aan te klikken. Vervolgens wordt een scherm geopend met de Tostrams TA van het door u gekozen aandeel of de AEX-index.

Dit scherm is van boven naar beneden uit de volgende onderdelen opgebouwd:

1. Daggrafiek (bovenste gedeelte in het scherm)

Binnen dit gedeelte wordt de grafiek op dagbasis weergegeven.

2. Trendinformatie (blok onder de daggrafiek)

Hierin worden de trendrichting en de actuele technische niveaus weergegeven.

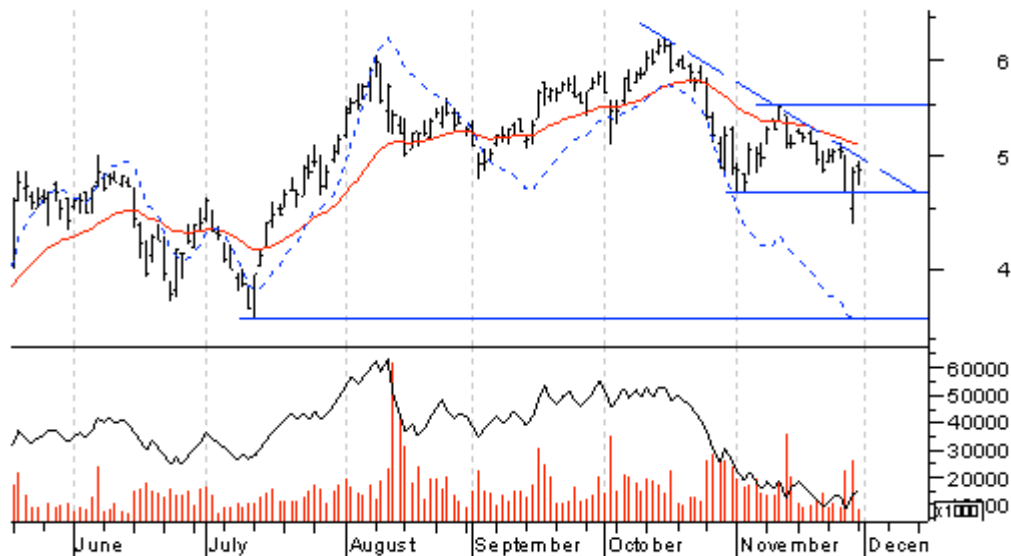
3. Commentaar

Dit onderdeel geeft een korte beschrijving van het huidige trendbeeld.

4. Positie-informatie (blok onder het commentaar)

Een positie en de bijbehorende detailinformatie worden hier getoond.

1. Daggrafiek



De daggrafiek toont het koersverloop van het betreffende instrument (aandeel of AEX-index) op dagbasis. De daggrafiek toont:

- 1.1) de koersen van het betreffende instrument in de vorm van candlesticks;
- 1.2) het Eenvoudig Voortschrijdende Gemiddelde over 50 dagen (rode lijn);
- 1.3) de relevante trendlijnen (blauwe lijnen) naar het inzicht van de technisch analist;
- 1.4) de Relatieve Sterkte (RS, blauwe onderbroken lijn);
- 1.5) het handelsvolume in het onderste kader (rode balken);
- 1.6) de Money Flow Index in het onderste kader (MFI, zwarte lijn).

Ad 1.1) Candlesticks

De koersinformatie in de daggrafiek wordt in de vorm van zogenaamde candlesticks weergegeven. Het voordeel van candlesticks is dat deze techniek op effectieve wijze inzicht geeft in de koop- en verkoopinteresse gedurende de handelsdag. Het is een methode om de koersinformatie (opening, hoogste, laagste en slotkoers) van een specifiek instrument te visualiseren. Achtereenvolgens is een candlestick opgebouwd uit een linkerhoek (openingskoers) en een rechterhoek (slotkoers). De hoogste en laagste koers van de handelsdag bevinden zich respectievelijk aan de bovenzijde en onderzijde van de candlestick. De omvang van de candlestick geeft eveneens een indicatie van de intraday volatiliteit. Aan bepaalde combinaties van candlesticks in een vaste volgorde (patronen) worden specifieke handelsmogelijkheden toegekend.

Ad 1.2) Eenvoudig Voortschrijdende Gemiddelde

Het Eenvoudig Voortschrijdende Gemiddelde is de gemiddelde koers van het betreffende instrument over een bepaalde periode; in dit geval een gemiddelde van 50 dagen (voor de middellange termijn). Het voordeel van deze indicator is dat dagelijkse koersfluctuaties worden geëgaliseerd. Het voortschrijdende gemiddelde laat de trendrichting zien van de onderliggende waarde. Een koersverloop boven het voortschrijdende gemiddelde wordt geïnterpreteerd als een signaal voor koopinteresse bij beleggers. Omgekeerd wordt een koersverloop onder het voortschrijdende gemiddelde geïnterpreteerd als een signaal voor verkoopinteresse bij beleggers. De indicator is koersvolgend en heeft geen voorspellende waarde zoals de RSI-indicator.

Ad 1.3) Trendlijnen

De trendlijnen geven de overheersende trend naar het inzicht van de technisch analist weer.

Ad 1.4) Relatieve Sterkte

Naast het bepalen van de trend is de relatieve sterkte (RS) eveneens van groot belang. De RS vergelijkt de koersprestatie van een instrument met een benchmark, in dit geval de AEX-index. In dat opzicht geeft de RS een duidelijke indicatie of een instrument beter of slechter presteert dan de specifieke benchmark. Een instrument met een stijgende RS presteert beter dan zijn benchmark. Instrumenten met een lage RS zitten vaak in een downtrend en presteren slechter dan zijn benchmark.

Ad 1.5) Handelsvolume

Het handelsvolume is de maatstaf voor de activiteit van beleggers. Het geeft de interesse van kopers en verkopers weer. Een toename in het volume geeft een bevestiging van de bijbehorende koersbeweging. Omgekeerd maant een afnemend volume tot voorzichtigheid. Een dalend volume binnen een stijgende trend geeft bijvoorbeeld een waarschuwingssignaal dat de kracht van de aan de koopkant opererende beleggers stagneert en dat de trend mogelijk ten einde loopt. Volume wordt over het algemeen als een bevestigende indicator gehanteerd.

Ad 1.6) Money Flow Index

De Money Flow Index (MFI) is een indicator die de geldstroom voor een aandeel aangeeft. De indicator is verwant met de RSI index, hoewel de RSI maakt geen gebruik van volume informatie. Een hoge waarde van de MFI betekent dat de kopers de overhand hebben in een instrument. Vice versa voor een lage waarde van de MFI. Een dalende MFI bij een stijgende koers van de onderliggende waarde maakt een trendomkeer waarschijnlijk. Hetzelfde geldt voor een stijgende MFI in een dalende markt. Een kanttekening bij deze indicator is dat het volume zich anders gedraagt in neerwaartse markten dan in stijgende markten. De indicator is derhalve vooral nuttig in stijgende markten.

2. Trendinformatie

De trendinformatie toont achtereenvolgens:

<u>Trend</u>	de overheersende trendrichting middels pijlen van het betreffende instrument, waarbij de volgende trendrichtingen worden gehanteerd
	↑ pijl omhoog: stijgende trend
	↓ pijl omlaag: dalende trend
	→ pijl zijwaarts: zijwaartse trend
	↗ pijl schuin omhoog: toppend, de stijgende trend loopt ten einde
	↘ pijl schuin omlaag: bodemend, de dalende trend loopt ten einde
<u>Sinds</u>	de ingangsdatum van de huidige trendrichting
<u>Steen</u>	het niveau waar eerdere koersdalingen een halt werd toegeroepen

Slotkoers de slotkoers van de vorige handelsdag
Weerstand het niveau waar eerdere koersstijgingen een halt werd toegeroepen

3. Commentaar

Hier wordt een korte onderbouwing van de overheersende trendrichting gegeven.

4. Positie-informatie

Positie wel / geen positie in het betreffende instrument, waarbij de volgende posities worden gehanteerd:

Kopen: Het advies "Kopen" wordt alleen gegeven op het moment dat een fonds technisch gezien interessant is om op te pakken. Dat gebeurt doorgaans op het moment dat een belangrijke weerstand gebroken wordt en er voldoende opwaarts potentieel vrij komt die korte termijn posities rechtvaardigt. Beleggers kunnen instappen zolang het advies op "Kopen" blijft staan. Het opwaarts potentieel moet minimaal 10% bedragen.

Speculatief kopen: Een "speculatief koopadvies" wordt gegeven indien de technische omstandigheden aanleiding geven een fonds op te pakken en er opwaarts potentieel is. Hierbij hoeft niet noodzakelijk een weerstand gebroken te worden. Een "speculatief koopadvies" kan bijvoorbeeld gegeven worden indien de koers op een belangrijke steun terugvalt of de onderkant van een stijgende trend met succes test. Zolang er onder dergelijke technische omstandigheden voldoende opwaarts potentieel bestaat/vrijkomt, kan dat korte termijn speculatieve posities rechtvaardigen.

Verkopen: Dit advies wordt gegeven als er technisch gezien aanleiding is een fonds van de hand te doen. Bijvoorbeeld omdat een koersdoel is bereikt en er geen opwaarts potentieel meer in het item aanwezig is. Het advies "Verkopen" wordt ook gegeven indien een stop loss niveau wordt gebroken.

Verkoopwaardig: Dit advies wordt gegeven indien er geen posities (meer) worden aangehouden, maar er technisch gezien een nieuwe koersdaling mag worden verwacht.

Mijden: Het advies "Mijden" geeft aan dat het fonds wel gevolgd wordt maar op dat moment niet geschikt wordt gevonden voor posities. Mijden wil in dit geval zeggen: afblijven, wacht op betere kansen. Andere fondsen zijn waarschijnlijk interessanter.

Performance het procentuele rendement van een openstaande positie
Stop loss het niveau waarop de positie wordt gesloten (maximale verlies)
Koersdoel het richtpunt voor een openstaande positie